

Богдан СТРОЦЕНЬ

## ЖИТЛА ПІЗНЬОРИМСЬКОГО ЧАСУ У ПІВДЕННО-ЗАХІДНІЙ ВОЛИНІ ТА ЗАХІДНОМУ ПОДІЛЛІ

Південно-Західна Волинь займає північні райони Тернопільщини. Тут беруть початок праві притоки Прип'яті — Горинь, Вілія, протікає Іква. Південніше — територія Західного Поділля. Це вже басейн Дністра. Отже, вододіл є своєрідною межею між Південно-Західною Волинною та Західним Поділлям.

Ці терени є складовою частиною території, яку дослідники виділяють як єдину контактну зону Європи. Річки Західний Буг, праві притоки Прип'яті, Дністер були важливими торговельними шляхами, що з'єднували давні народи Центральної, Північної й Східної Європи з цивілізаціями Півдня<sup>1</sup>.

У другій чверті I тис. н. е. ця територія була посуможно заселена черняхівським і вельбарським населенням<sup>2</sup>. І хоч згаданий регіон більше відомий некрополями (Раковець-Чеснівський<sup>3</sup>, Чернелів-Руський, Токи<sup>4</sup>, Бережанка<sup>5</sup>, Романове Село<sup>6</sup> та інші), у статті ми зупинимось на житлах, бо техніка їх спорудження відбиває не тільки розвиток продуктивних сил суспільства, а й дає змогу простежити історико-етнографічні особливості населення, його зв'язки з іншими племенами<sup>7</sup>. Крім того, метою нашої статті є введення в науковий обіг нових матеріалів.

<sup>1</sup> Козак Д. Н. Етнокультурна історія Волині (I ст. до н. е.—IV ст. н. е.)— К., 1992.— С. 3.

<sup>2</sup> Баран В. Д. До питання про підгрунтя черняхівської культури // Дослідження з слов'яно-руської археології.— К., 1976.— С. 56; Козак Д. Н. Культурний процес на Западній Волині // *Zachodnia strefa osadnictwa kultury czerniachowskiej*.— Lublin, 1986.— S. 62.

<sup>3</sup> Винокур І. С., Островский М. И. Раковецкий могильник // *Материалы и исследования по археологии СССР* (далі — МИА).— 1967.— № 139.— С. 144—159.

<sup>4</sup> Герета Й. П. Новые могильники черняховской культуры Западной Подолии и вельбарская культура // *Kultura wielbarska w młodszym okresie rzymskim*.— Lublin, 1989.— Т. II.— S. 283—293.

<sup>5</sup> Воляник В. К. Могильник черняхівської культури у верхів'ях р. Горинь // *Археологія*.— 1974.— Вип. 13.— С. 65—79.

<sup>6</sup> Гребеняк В. Нові археологічні знахідки на території Східної Галичини // *Записки НТШ*.— Львів, 1915.— С. 24, 25, рис. 3,2—7; Сешак-Ноґубовичова Н. *Próbnie wykopaliska w powiecie zbaraskim* // *Wiadomości archeologiczne*.— Warszawa, 1936.— Т. XIV.— S. 61—70; Строчень В. Могильник черняхівської культури в Романовому Селі на Тернопільщині // *Наукові записки Тернопільського краєзнавчого музею*.— Тернопіль, 1993.— С. 38—56.

<sup>7</sup> Винокур І. С. Історія та культура черняхівських племен Дністро-Дніпровського межиріччя II—V ст. н. е.— К., 1972.— С. 55.

Дослідження жител згаданого часу на Західному Поділлі розпочав Т. Сулімирський у 1931 р. Тоді він розкопав по одному житлу у Максимівці, Голіградах і Новосілці-Костюковій<sup>8</sup>. А розкопками двох наземних жител у Вікнинах Великих у 1940 р. М. Смішко поклав початок вивченню вельбарських поселень на Волині<sup>9</sup>. У 1950 р. він розкопав трикамерне житло поблизу села Сухостава Гусятинського району (Західне Поділля)<sup>10</sup>.

Після цього лише у 70-х рр. було знову проведено розкопки на поселеннях пізньоримського часу — вельбарському і черняхівських: Барсуки, Бережанка, Синівці (1972), Печірна (1976) Ланівецького району<sup>11</sup>.

У 1991 р. ми розпочали розкопки на черняхівсько-вельбарському поселенні біля села Кобилля Збаразького району (верхів'я річки Гніздичної — правої притоки Гнізни, басейн Серету). Протягом двох сезонів тут розкопано два наземні житла<sup>12</sup>. Таким чином у результаті пошуків, започаткованих ще М. Смішком та Т. Сулімирським, на Тернопіллі сьогодні відкрито 15 наземних жител. Детальніше зупинимось на матеріалах з Кобилля, оскільки інші пам'ятки з обговорюваної території добре відомі дослідникам з літератури.

Поселення біля села Кобилля займає обернені на схід схили правого берега невеликого струмка (річка Гніздична), який бере свій початок на відстані 1 км вище від цього місця. Донедавна заплава струмка була заболоченою, і лише у 80-х рр. тут проведено меліорацію.

Пам'ятку, за класифікацією І. Винокура<sup>13</sup>, можна зарахувати до великих селищ, оскільки воно займає майже всю місцевість між Кобиллям та Іванчанами: його довжина становить близько 2 км, а ширина доходить до 300 м.

У 1991—1993 рр. тут розкопано два житла і майстерню з обробки металу та незначні залишки легкої наземної споруди, найімовірніше, господарського призначення.

Споруда 1 (житло) виявлена на глибині 0,5 м від сучасної поверхні у чорноземі. Ямок від стовпів простежити не вдалося, і тому форму будівлі (підпрямокутну в плані) визначаємо за скупченням обмазки, сконцентрованої, мабуть, по периметру стін. Найбільше її — у західній частині житла. Тут ширина скупчення сягає понад 60 см. Залишки південної стінки збереглися тільки у середній її частині та південно-східному кутку. Але тут обмазка залягає не суцільним шаром, а окремими острівцями. Ще менше таких „острівців“ (та й менші вони за розмірами) є там, де мали

<sup>8</sup> Sulimirski T. Trzy chaty przedhistoryczne // Przyczynki do poznania epoki cesarstwa rzymskiego Poludniowo-Wschodney Polski.— Lwów, 1934.— S. 43—47.

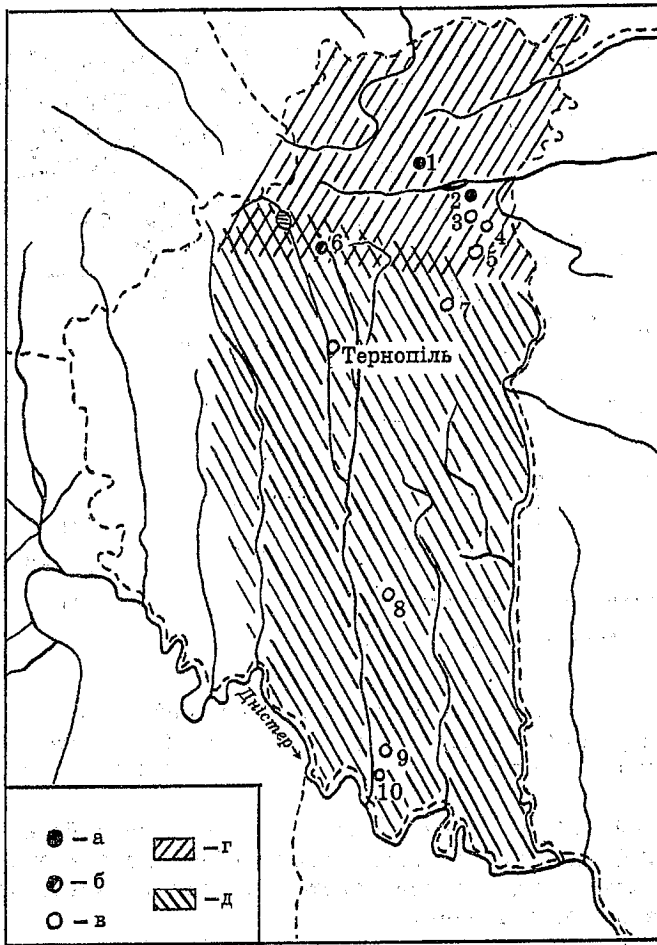
<sup>9</sup> Смішко М. Ю. Селище доби полів поховань у Вікнинах Великих // Археологія.— 1947.— Т. 1.— С. 111—121.

<sup>10</sup> Смішко М. Ю., Баран В. Д. Племена черняхівської культури // Населення Прикарпаття і Волині за доби розкладу первіснообщинного ладу та в давньоруський час.— К., 1976.— С. 64.

<sup>11</sup> Баран В. Д. До питання про підгрунтя черняхівської культури.— С. 55; Баран В. Д., Воляник В. К., Козак Д. Н., Магомедов Б. В. Пам'ятники черняхівської культури в Тернопольській області // Археологіческие открытия.— М., 1973.— С. 257; Воляник В. К. Пам'ятники черняхівської культури на Волині // Археологія.— 1979.— Вип. 29.— С. 57.

<sup>12</sup> Строчень Б. Розкопки поселення біля с. Кобилля на Тернопіллі // Археологічні дослідження на Україні 1992 р.— К., 1993.— С. 133—135, рис. 57.

<sup>13</sup> Винокур І. С. Історія та культура...— С. 49.

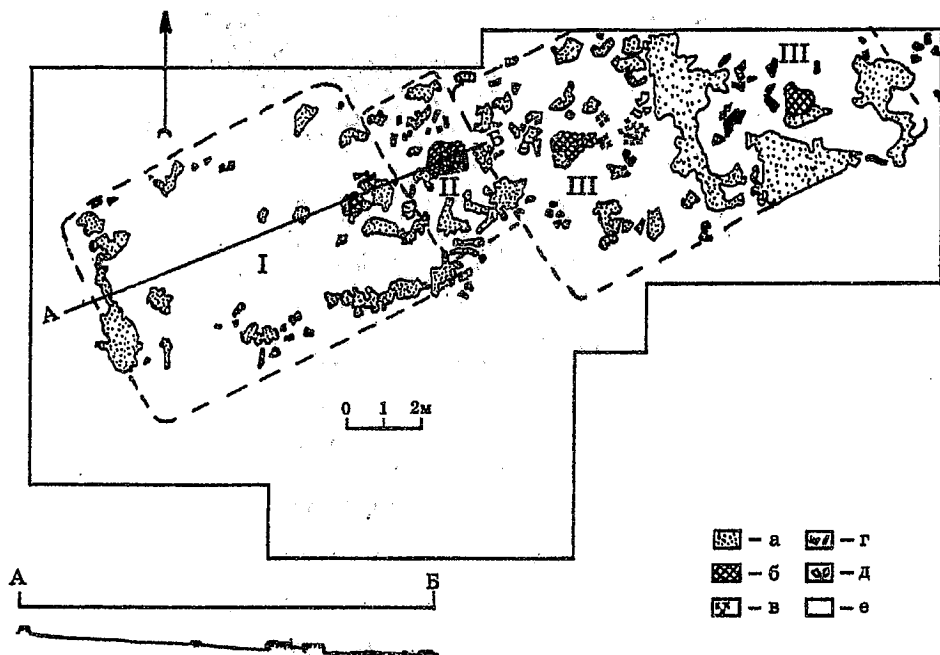


Мал. 1. Карта виявлених жител пізньоримського часу:

- а — вельбарські поселення; б — вельбарсько-черняхівські; в — черняхівські;  
 г — територія, де виявлені однокамерні житла;  
 д — територія, де зафіксовано дво- і трикамерні житла.  
 1 — Вікнини Великі; 2 — Барсуки; 3 — Бережанка; 4 — Синівці; 5 — Печірна;  
 6 — Кобилля; 7 — Максимівка; 8 — Сухостав; 9 — Новосілка-Костюкова; 10 — Голігради

би проходити східна і особливо північна стіни. Відбитки кілків та хмизу на обмазці свідчать про каркасно-стовпову конструкцію будівлі. Поверх залишків стін подекуди вдалося простежити шар намулу товщиною 1—2 см, нанесеного під час повені.

Житло орієнтоване довгими стінами по лінії схід-захід із невеликими відхиленнями. Південна стіна має довжину 9,4 м, північна — 7,6, східна — 5,6, а західна — 4,6 м. Опалювалося житло еліпсоподібним вогнищем (0,7 x 0,6 м), що знаходилося біля східної стінки приблизно посередині її



Мал. 2. Кобылля. Житла та майстерня:

I — споруда 1 (житло); II — споруда 2 (майстерня); III — споруда 3 (житло).  
 а — обмазка; б — перегоріле дерево; в — черинь; г — каміння; д — грузила; е — розкоп

довжини. Черинь обмазана глиною. На глибині 13 см від неї іде шар каміння товщиною 3-4 см. Грунт між камінням і черинню перепалений до світло-червоного кольору. Під камінням також простежувався шар перепаленого ґрунту, але завтовшки 5—6 см.

У споруді 1 не виявлено багато знахідок. Мабуть, під час повені вони були знесені водою у будівлі 2 і 3, що знаходилися нижче по схилу. Однак тут усе-таки знайдено два залізні ножі, мідне окуття кінської упряжі, чотири невеликі шматочки заліза, гончарну черняхівську і ліпну вельбарську кераміку. Серед вельбарської кераміки найбільше маємо вінчиків яйцеподібних горщиків, які відносяться до групи 1А<sup>14</sup>.

Споруда 3 — двокамерне житло (9, 2 x 6, 2 м), виявлене на глибині 0,6 м від сучасної поверхні і за 1, 6 м на схід від описаного вище. Розташоване по тій же лінії, що й житло 1, воно представлене скупченням обмазки. Суцільна її смуга збереглася лише від перестінка. Від стін західної частини цього житла збереглися незначні острівці обмазки, розташовані в основному по периметру. Найбільші і найпотужніші ці скупчення залишилися на місці південної стінки, а найменші, як і в житлі 1, — від північної.

<sup>14</sup> Wołangiewicz R. Ceramika kultury wielbarskiej między Baltykiem a morzem Czarnym.— Szczecin, 1993.— S. 12.— Tabl. 1.

Опалювалося житло вогнищем еліпсоподібної форми (0,9 x 0,65 м), яке розташовувалося майже у центрі кімнати, трохи ближче до західної стінки споруди. Черинь вимазана глиною, а зі східного боку перед вогнищем вдалося простежити невелику кам'яну вимостку, округлу в плані, діаметром близько 0,4 м. Поряд із опалювальною спорудою (на північний схід) виявлено скупчення грузил (понад 30 штук) на площі 6,5 м<sup>2</sup>. А біля грузил, ближче до перестінка, знайдено багато фрагментів ліпної кераміки, з яких вдалося склеїти, зокрема, профілі двох посудин. Одна з них — так званий „ельбський“ горщик, який Р. Волангієвич услід за Р. Шіндлером відносить до групи 1А<sup>15</sup> (мал. 4, 1), а друга — миска з високою ніжкою, прикрашеною рельєфним валиком (мал. 4, 3).

Східна частина житла досліджена частково. Нерозкопаним виявився його північно-східний кут. Цю кімнату, як і попередню, визначаємо за скупченням обмазки від стін. Опалювалася вогнищем, розташованим ближче до південної стінки, приблизно посередині її довжини. Черинь вогнища також вимазана глиною. У цій камері вдалося знайти кілька шматків перегорілого дерева. Напевне, це залишки дерев'яних конструкцій даху (мал. 2). Знахідки, а це в основному кераміка, концентрувалися біля перестінка по обидва його боки.

Між спорудами 1 і 3 знайдено ще одну — споруду 2, яку ми визначили як майстерню з обробки металу (мал. 2). Напевне, східна стінка будівлі 1 і західна будівлі 3 були одночасно стінами майстерні.

Можливо, ці три споруди варто трактувати як одну, але, судячи із розташування обмазки та вогнища у житлі 1, припускаємо, що для майстерні міг бути використаний простір між спорудами 1 і 3. Відповідно й розміри майстерні менші — 4,3 x 1,6 м.

Найбільше знайдено кераміки — як ліпної, так і гончарної. Якщо виготовлена на гончарному крузі кераміка є типовою для черняхівської культури, то ліпна — для вельбарської. Їх співвідношення неоднакове. У житлах ліпної кераміки близько 31 відсотка, а в культурному шарі — 26 відсотків (мал. 3—5).

Крім кераміки тут виявлено знаряддя праці (залізні серп, молоток, долото, кістяні проколки, лощило (мал. 3, 6), озброєння (наконечник стріли, острога), прикраси (фібули, залізну скроневу підвіску) тощо.

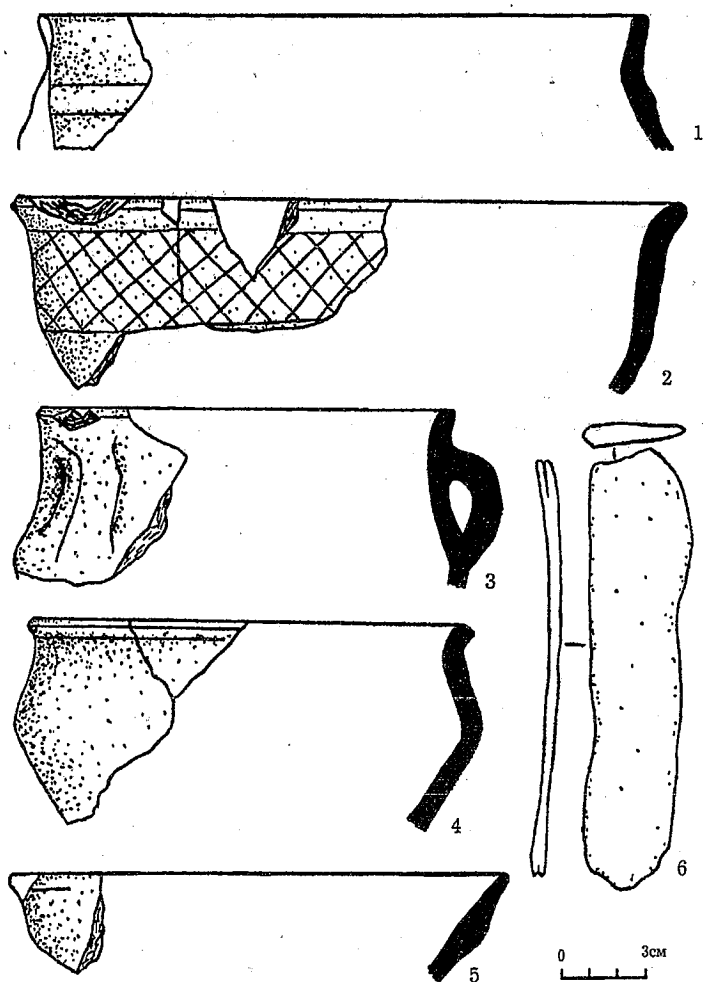
У житлах або біля них зафіксовано п'ять фібул (мал. 5, 1—3). Одна срібна (її аналогів знайти поки що не вдалося), одна мідна — зі залізною віссю пружини (мал. 5, 1), яку за схемою А. Амброза можна віднести до двошарових першої підгрупи і датувати IV ст. н. е.<sup>16</sup> Ще три залізні: одна „воїнського“ типу (мал. 5, 2) і дві, найімовірніше, прогнуті під'язні середньоевропейської серії (мал. 5, 3) кінця III—IV ст.<sup>17</sup> Доповнити датування можна за допомогою остроги, оскільки аналогічну знайдено у Черепині, яку відносять до III ст. н. е.<sup>18</sup>

<sup>15</sup> Wołangiewicz R. Ceramika kultury...— S. 12.

<sup>16</sup> Амброз А. К. Фибулы юга Европейской части СССР // Свод археологических источников.— М., 1966.— Вып. ДІ-30.— Табл. 16.

<sup>17</sup> Там само.— С. 70.

<sup>18</sup> Баран В. Д. Поселення перших століть нашої ери біля с. Черепин.— К., 1961.— С. 66, табл. XVII, 1.



Мал. 3. Знахідки з вельбарсько-черняхівського поселення біля села Кобилля:

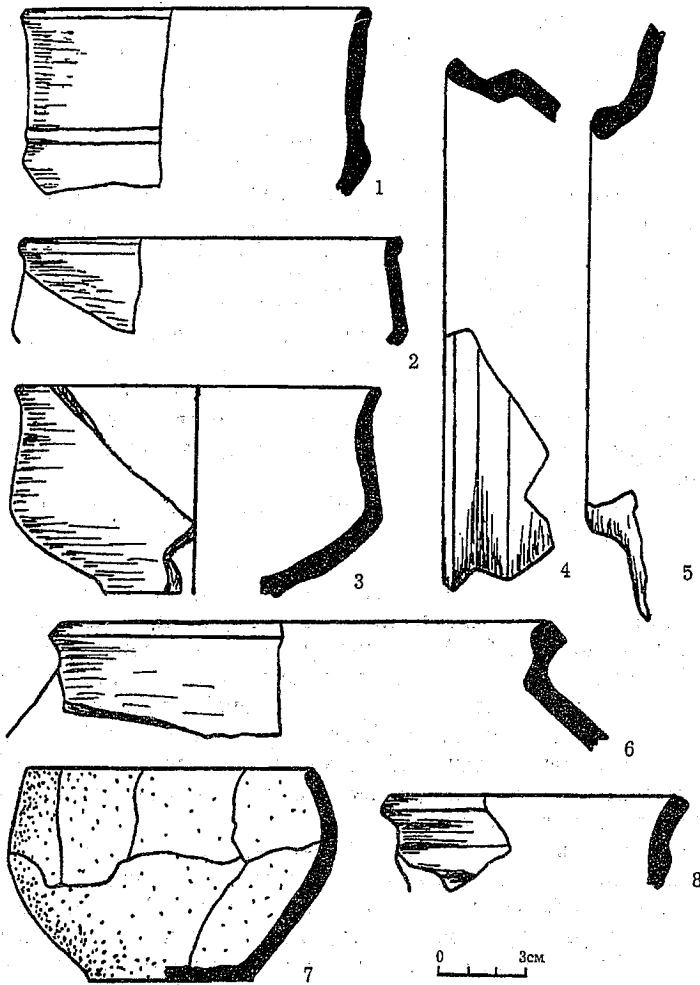
1—5 — ліпна кераміка; 6 — кістяне лощило;

1, 3, 4 — споруда 3; 2, 6 — споруда 2; 5 — орний шар

Отже, описані житла могли функціонувати наприкінці III, у IV ст., саме під час другої хвилі міграції готів.

До вельбарських належать і житлові споруди із Вікнин Великих і Барсухів. У Вікнинах їх дві. Одна з них площею 52 м<sup>2</sup>, друга — 92 м<sup>2</sup>. Обидва житла опалювалися вогнищами і були орієнтовані довгими стінами по лінії схід-захід. Ліпна кераміка становить більше половини усіх її знахідок. М. Смішко датував житла кінцем II—III ст.<sup>19</sup>

<sup>19</sup> Смішко М. Ю. Селище доби полів поховань...— С. 111—121.



Мал. 4. Фрагменти кераміка з Кобиля:

1—6, 8 — гончарна; 7 — ліпна

Довгий час споруди з Вікнин Великих були єдиними розкопаними будівлями у Південно-Західній Волині<sup>20</sup>.

Житло із Барсуків значно менше. Його площа становить приблизно 9—16 м<sup>2</sup>. Опалювалися вогнищем<sup>21</sup>.

<sup>20</sup> Винокур І. С. Старожитності Східної Волині першої половини I тис. н. е. // Праці комплексної експедиції Чернівецького державного університету.— Чернівці, 1960.— Т. VIII.— Серія археологічна, вип. I.— С. 47.

<sup>21</sup> Баран В. Д., Воляник В. К., Козак Д. Н., Магомедов Б. В. Пам'ятники черняхівської культури в Тернопільській області.— С. 257; Козак Д. Н. Етнокультурна історія Волині.— С. 76.

Друга група жител — це ті, які розкопані на черняхівських поселеннях. Біля села Бережанки Ланівецького району розкопано два житла площею 16 і 14 м<sup>2</sup>. Опалювалися вогнищами. Тут знайдено виключно гончарну кераміку.

За 10 км на південь від Бережанки біля села Печірної на черняхівському поселенні досліджено ще два наземні житла, які опалювалися вогнищами, вимощеними камінням і обмазані глиною. Житло 1 репрезентоване скученням обмазки площею 30 м<sup>2</sup>, а більша частина другого знищена оранкою, і тут скучення має площу тільки 6 м<sup>2</sup>. У житлах також знайдено тільки гончарну кераміку, а в культурному шарі трапляється й ліпна (2 відсотки). Це поселення В. Воляник за керамікою датує III—IV ст.

Ще три житла досліджено на поселенні Синівцях. Площа двох близько 12 м<sup>2</sup> і третього — 14. Опалювалися вогнищами. У житлах 1 і 3 знайдено гончарну і ліпну кераміку, а в житлі 2 — лише гончарну. Ліпна кераміка на цьому поселенні становить близько 14 відсотків. Серед горщиків тут вирізнялися посудини зі загнутими досередини вінцями. Поверхня їх зашкарубла<sup>22</sup>.

Шарами обмазки, сконцентрованої по периметру, представлене двокамерне житло з Максимівки Збарзького району. Його площа становила 32 м<sup>2</sup>.

Двокамерне житло досліджено також у Новосілці Заліщицького району. Опалювальна споруда — глинобитна піч. Обидві будівлі — і з Максимівки, і з Новосілки — мали житлову і господарську частини.

Житло із Голіградів Заліщицького району — квадратне у плані (3,7 x 3,7 м), обернене входом до півдня, опалювалося пучкою-кам'яною, що знаходилася у північно-східному кутку. Ця будівля відрізняється від усіх, знайдених на Тернопільщині, технікою спорудження: три її стіни (південна, східна і західна) були споруджені з шутру, а північна — з глини<sup>23</sup>.

Одну житлову і дві господарські частини мала трикамерна будівля із Сухостава Гусятинського району<sup>24</sup>.

Ми коротко розглянули житла пізньоримського часу Південно-Західної Волині і Західного Поділля. На нинішній день їх досліджено шістнадцять. П'ять з них — вельбарські, дев'ять — черняхівські. Стосовно двох (Синівці, житла 1 і 3) існують сумніви. Тут знайдено, як уже згадувалося, близько 14 відсотків ліпної кераміки, яка за описом нагадує вельбарську<sup>25</sup>.

В. Кропоткін об'єднав в одне ціле пам'ятки із Бережанки, Печірної, Синівців і типу Дитиничів. Один з авторів розкопок В. Воляник вважає це неприпустимим<sup>26</sup>. Але цілком можливо, що тут маємо випадок (Синівці, житла 1 і 3), коли на черняхівському поселенні було кілька вельбарських жител. Це, думається, могло бути реальним при поширеному проживанні. Адже існують факти, коли в одному похованні трапляється черняхівський і вельбарський посуд, чи вельбарський і сарматський<sup>27</sup>. А коли є таке в некрополях, то аналогічне мало би бути відображене і на поселеннях.

<sup>22</sup> Воляник В. К. Пам'ятники черняхівської культури... — С. 56—57.

<sup>23</sup> Sulimirski T. Trzy chaty przedhistoryczne... — S. 38—47.

<sup>24</sup> Смішко М. Ю., Баран В. Д. Племена черняхівської культури... — С. 64.

<sup>25</sup> Воляник В. К. Пам'ятники черняхівської культури... — С. 57.

<sup>26</sup> Там само. — С. 60—61.

<sup>27</sup> Герета И. П. Новые могильники черняховской культуры Западной Подолии... — С. 292—293.



Таблиця 1

## Житла Південно-Західної Волині та Західного Поділля пізньоримського часу

№	Назва пам'ятки і число споруди	Площа	Орієнтація	Поділ будівлі	Конструкція стін	Розташування стовпів	Розміщення обмазки	Опалювальні споруди та їх розташування	Датування
1	2	3	4	5	6	7	8	9	10
1.	Вікни Великі, житло 1	56 м <sup>2</sup>	довгими стінами по лінії схід	однокамерне	плетенево-стовпової конструкції	—	суцільний шар	вогнище діаметром 1, 25 м, розміщене посередині житла	кінцем II — III ст.
2.	житло 2	92 м <sup>2</sup>	довгими стінами по лінії схід-захід	однокамерне	каркасно-плетеневої конструкції	біля південної стінки	суцільним шаром у східній частині і двома смугами у західній	вогнище біля південної стінки	"-
3.	Барсуки, житло 1	9-16 м <sup>2</sup>	?	однокамерне	каркасно-плетеневої	?	?	вогнище, розташування — ?	III — IV ст.
4.	Кобилля, житло 1	58 м <sup>2</sup>	довгими стінами по лінії схід-захід	однокамерне	"-	—	невеликими остризями по периметру	вогнище (0,75x0,5м), розташоване біля західно-східної стінки	кінець III — IV ст.
5.	споруда 2 (житло)	68 м <sup>2</sup>	довгими стінами по лінії схід-захід	двокамерне, обидві житлові	плетенево-стовпової конструкції	—	по периметру стін і на місці перестінка	вогнищами діаметром 0, 8—0, 9 м, розташованими по середині кожної кімнати	кінець III — IV ст.
6.	Бережанка, житло 1	16 м <sup>2</sup>	довгими стінами по лінії схід-захід	однокамерне	"-	по периметру	невеликими скученнями по всій площі житла	вогнище, розташоване у південно-східному кутку	III — IV ст.
7.	житло 2	16 м <sup>2</sup>	?	"-	"-	—	"-	вогнище, розташоване у східній частині	"-

## Продовження

1	2	3	4	5	6	7	8	9	10
8.	Синівці, житло 1	14 м <sup>2</sup>	?	-"-	-"-	—	-"-	вогнище, розташоване у північно-східній частині	-"-
9.	Синівці, житло 2	-"-	довгими стінами по лінії схід-захід	-"-	-"-	—	-"-	вогнище, розташоване у північній частині	-"-
10.	Синівці, житло 3	12 м <sup>2</sup>	?	однокamerне	плетенево-стовпової конструкції	—	невеликими скучеченими по всьому житлу	вогнищем, розташовані у ванні. —	III — IV ст.
11.	Печірна, житло 1	30 м <sup>2</sup>	?	однокamerне	-"-	—	-"-	вогнище	-"-
12.	житло 2	6 м <sup>2</sup>	?	-"-	-"-	—	-"-	вогнище	-"-
13.	Максима-Мівка, житло	32 м <sup>2</sup>	довгими стінами по лінії північ-південь	двокамерне, житлова і господарська	-"-	—	смугами по периметру	вогнище діаметром 0,6 м, розташоване посередині	-"-
14.	Сухо-став, житло	93 м <sup>2</sup>	довгими стінами по лінії північ-південь	трикамерне, житлова і дві господарські	-"-	—	смугами	глинобитна піч у північно-східному кутку	III — IV ст.
15.	Новосілка-Косюкова, житло	16 м <sup>2</sup>	довгими стінами по лінії північ-південь	двокамерне, житлова і господарська	плетенево-стовпової	по периметру	глинобитна піч, біля східної стінки	III — IV ст.	
16.	Голіград, житло	14 м <sup>2</sup>	квадратне, входом до півдня	однокamerне	східна, південна і західна — 3 штурму, північна — глинобитна	по західній і східній стінках	піч-кам'янка (1,6 x 1,3 м) у північно-східному кутку	-"-	

То, може, варто віднести житла 1 і 3 з Синівців, де трапляється ліпна кераміка, до вельбарських?

Досліджені черняхівські житла невеликі. У Бережанці і Синівцях їх площа становить від 12 до 16 м<sup>2</sup>. Близькою за розмірами є двокамерна споруда з Новосілки. У Печірній і Максимівці їх площа сягає 30 м<sup>2</sup>. Найбільшим черняхівським житлом на Тернопільщині є, звичайно, трикамерна будівля із Сухостава. Отже, за винятком останнього, черняхівські житла тут невеликі. Але простежується інше. Ті, що розташовані у волинській частині (Бережанка, Синівці, Печірня) — однокамерні, а у подільській — дво- і трикамерні (Максимівка, Новосілка, Сухостав). Двокамерним є і вельбарсько-черняхівське житло з Кобиля (мал. 2).

Описані будівлі з черняхівських поселень є характерними для черняхівської культури. Подібних наземних глинобитних споруд на території поширення культури відкрито понад 175<sup>28</sup>. Тільки техніка спорудження житла з Голіградів досконаліша.

І ще одна відмінність. Ті житла, що знайдені у південній частині області (Сухостав, Новосілка-Костюкова, Голігради) обігрівалися печами, а у північній, тобто всі інші, — вогнищами.

На вельбарських та черняхівсько-вельбарських пам'ятках зафіксовано п'ять житлових будівель. Найменше — житло з Барсуків (його площа не перевищує 16 м<sup>2</sup>); за розмірами і плануванням воно близьке до черняхівських споруд з Бережанки і Синівців. Чотири інших — з Вікнин Великих і Кобиля — досить подібні між собою за площею, орієнтовані довгими стінами по лінії схід-захід із невеликими відхиленнями, опалювалися вогнищами. Тільки житло 1 з Вікнин Великих представлене суцільним скупченням обмазки, а в Кобиллі обмазка концентрувалася по периметру стін. Б. Магомедов припускає, що суцільне скупчення обмазки може походити не тільки зі стін, а й з даху<sup>29</sup>. А споруди із Кобиля конструктивно ближчі до будівель з Лепесівки<sup>30</sup>. До речі, житла з Вікнин Великих раніші, ніж із Кобиля.

На думку М. Тиханової, великі житла раніше були зовсім невідомі ні на Волині, ні на території лісостепової смуги Східної Європи. Аналогії слід шукати у Північно-Західній Європі<sup>31</sup>. Підтримали цю гіпотезу Е. Рікман<sup>32</sup> і Д. Козак<sup>33</sup>. Найбільше аналогів двокамерних великих будинків спостерігаємо в Ютландії і Південній Скандинавії. Середня площа їх доходить до 70—80 м<sup>2</sup>. На польському Помор'ї великих будинків порівняно менше, і тут вони переважно однокамерні<sup>34</sup>.

На сусідніх територіях Волині, де є суцільний вельбарський масив, поряд з наземними житлами знайдено і заглиблені. Вони стали відомими

<sup>28</sup> Славяне юго-восточной Европы в предгосударственный период.— К., 1990.— С. 115.

<sup>29</sup> Магомедов Б. В. Тринейні споруди в черняхівському домобудуванні // Археологія.— 1989.— № 4.— С. 102—110.

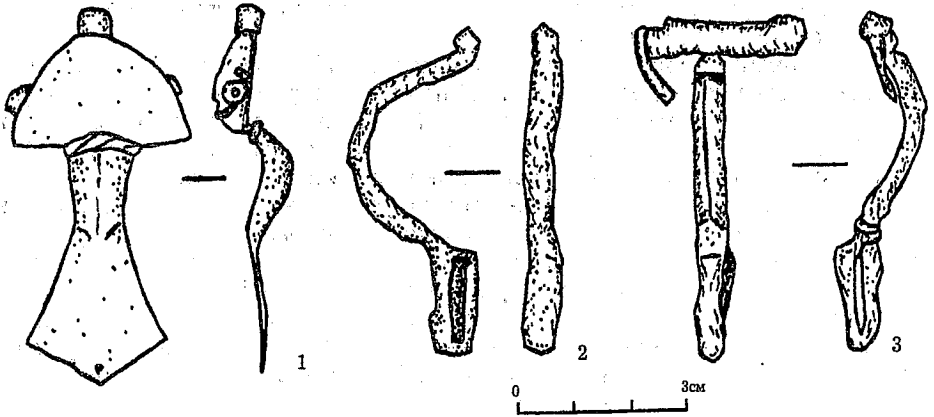
<sup>30</sup> Там само.— С. 108.

<sup>31</sup> Тиханова М. А. Еще раз к вопросу о происхождении черняховской культуры // Краткие сообщения Института археологии АН СССР.— 1970.— Вып. 121.— С. 90—92.

<sup>32</sup> Рикман Э. А. Этническая история населения Поднепровья и Прилегающего Подунавья в первых веках нашей эры.— М., 1975.— С. 88—105.

<sup>33</sup> Козак Д. Н. Етнокультурна історія Волині.— С. 76.

<sup>34</sup> Skowron J. Osady z okresu rzymskiego na Pomorzu w Południowej Skandynawii i Jutlandii. Studium porównawcze // Arheologia Baltica.— 1979.— Vol. IV.— S. 121.



Мал. 5. Кобилля. Фібули:

1 — бронзова; 2—3 — залізні

лише після систематичних досліджень селищ вельбарської культури<sup>35</sup>. Трапляються землянки та напівземлянки і на черняхівських пам'ятках<sup>36</sup>. Але ні у Південно-Західній Волині, ні у Західному Поділлі заглиблених споруд поки що не виявлено. Причиною, найімовірніше, є недостатня дослідженість поселень.

Отже, опираючись на згаданий матеріал, можемо припустити, що обговорювана територія дійсно була контактною зоною для різних племен у пізньоримський час. Тут ми бачимо будівлі, які різняться між собою як площею, так і плануванням, конструктивними особливостями. Але щоб чіткіше локалізувати ці відмінності як у просторі, так і в часі, з'ясувати їх походження, в'яснити, чи згадані риси є винятком, чи правилом, потрібні подальші дослідження регіону.

<sup>35</sup> Козак Д. Н. Етнокультурна історія Волині...— С. 77.

<sup>36</sup> Баран В. Д. Черняхівська культура. За матеріалами Верхнього Дністра і Західного Бугу.— К., 1981.— С. 18 — 61; Винокур І. С. Історія та культура...— С. 56—60.

Bohdan STROTSEN'

**DWELLINGS OF THE LATE ROMAN PERIOD IN SOUTH-WESTERN VOLYN'  
AND WESTERN PODILLIA**

Two types of dwellings dating back to the late Roman period have been researched. The differences between the dwellings are observed in the total living area, lay-out and design peculiarities. This territory was a contact zone for the Slavs, Goths and other tribes during the 3<sup>rd</sup>—4<sup>th</sup> centuries. The first type accounts for the dwellings of the Velbar culture from Viknyny Velyki, Barsuky and Kobyllia. The author restricts their existence to the end of the 3<sup>rd</sup>—4<sup>th</sup> centuries A.D. and attempts at accounting for it by the second wave of the Goths migration. The second type of constructions includes the settlements of the Cherniakhiv culture in Berezhanka, Pechirna, Novosilka, Holihrary, Sukhostav and Synivtsi. Moreover, the dwellings of the Cherniakhiv culture located in the Volyn' Region consists of one chamber, and those in the Podillia Region — of two and three chambers. The author also detects certain similarities with big dwellings from the Ternopil Region, specifically those of two-chamber monuments, in North-Western Europe (Jutland, Southern Scandinavia, etc.).