

РІДКІСНИЙ ЕНКОЛПІОН XII СТОЛІТТЯ ІЗ КНЯЖОГО ГАЛИЧА

Уже не одне десятиліття княжий Галич дивує археологів, мистецтвознавців, любителів старожитностей чудовими ювелірними виробами з кольорових та благородних металів. Вони трапляються у процесі археологічних досліджень різних ділянок колись обширної території цього міста або випадково під час господарських робіт на полях чи присадибних ділянках¹. Такі знахідки засвідчують високий рівень розвитку ремесел, культури та побуту цього визначного центру Старокиївської держави, його активні контакти з Києвом, європейськими державами та Візантією.

Серед багатьох високохудожніх виробів з Галича особливий інтерес викликають хрести-енколпіони, колекція яких постійно поповнюється. Від часу публікації перших галицьких енколпіонів минуло вже понад сто років². За цей період тут виявлено майже всі відомі на нинішній день типи цих християнських символів. За своїми технологічними особливостями вони поділяються на три групи: рельєфні, рельєфно-інкрустовані та інкрустовані³. Галицькі енколпіони розкидані по різних музейних збірках (Національний та Історичний музеї у Львові, Івано-Франківський краєзнавчий музей) і приватних колекціях. Уже давно назріла потреба їх систематизації та повного наукового опрацювання. У цій справі кожна невідома науці знахідка потребує якнайпильнішого вивчення, тим більше якщо йдеться про рідкісний тип енколпіонів.

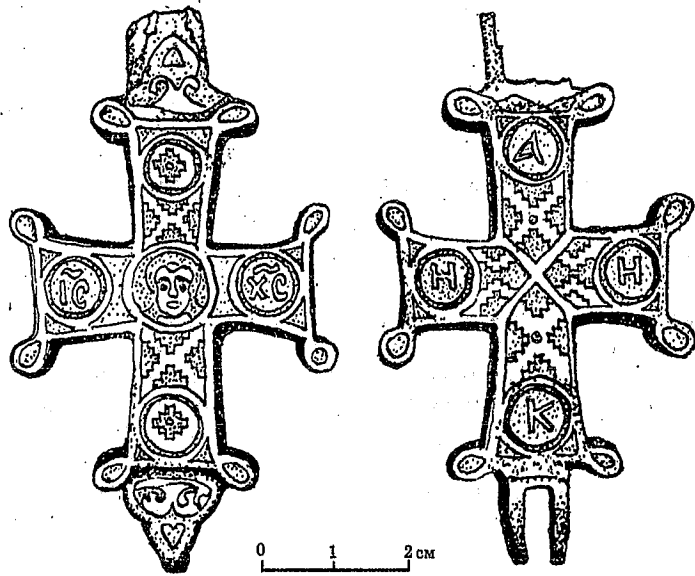
У 1993 р. вперше у стародавньому Галичі зафіксовано унікальний хрест з перегородчастими емаллями⁴.

¹ Див., напр.: Пастернак Я. Старий Галич.— Краків; Львів, 1944; Фіголь М. Золото в ріллі // Жовтень.— 1979.— № 12.— С. 124—125; Ауліх В. В., Фіголь М. Перегородчасті емалі давнього Галича // Народна творчість та етнографія.— 1984.— № 3.— С. 81—83; Ауліх В. В. Галич // Археология Украинской ССР. Раннеславянский и древнерусский периоды.— К., 1986.— Т. 3.— С. 292—293; Ауліх В. В. Ковалі золота, срібла й міді давнього Галича // Жовтень.— 1987.— № 10; Пуцко В. Древнерусское художественное литье из старого Галича // Acta Archaeologica Carpathica.— 1989.— Т. XXVIII.— S. 165—173; Ауліх В. В. Галич // Археология Прикарпатья, Волини и Закарпатья (раннеславянский и древнерусский периоды)— К., 1990.— С. 100.

² Шараневич И. Памятники галицко-русской старины в изображениях. — Львов, 1886.— Ч. 1.— С. I — II, табл. I, 3; II, 2.

³ Петегирич В. Хрести-енколпіони Галицько-Волинської землі XI—XIII ст. // Населення Пруцько-Дністровського межиріччя та суміжних територій у другій половині I — на початку II тисячоліття н. е. Міжнародний історико-археологічний семінар. Чернівці, 22—24 вересня 1994 р. Тези доповідей та повідомлень. — Чернівці, 1994.— С. 40.

⁴ Лукомський Ю. В., Петегирич В. М. Унікальний хрест-енколпіон із княжого Галича // Матеріали ІХ Подільської історико-краєзнавчої конференції.— Кам'янець-Подільський, 1995.— С. 128—131.

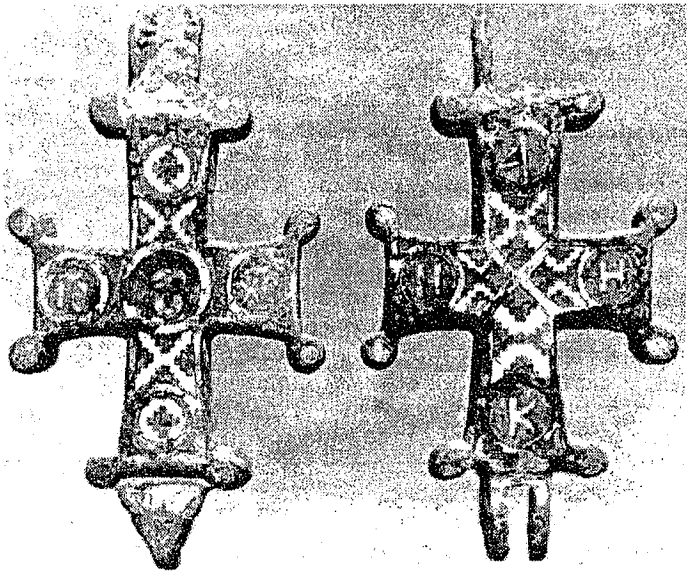


Мал. 1. Хрест-енколпійон із княжого Галича (знахідка 1993 р.)

Хрест знайшов житель села Крилоса Василь Воробчак на власному городі під час копання картоплі, за 30—40 м на південний схід від фундаментів Успенського собору. Він мідний, чотириконечний з трохи розширеними кінцями, що завершуються круглими виступами по кутах. Нижній кінець вертикального рамена має кілеподібне завершення, а верхній частково пошкоджений. Розміри хреста: висота — 7,1 см, ширина — 4,1 см.

На лицьовій стулці у середхрестті та на кінцях енколпійона вміщені круглі медальйони. Контури медальйонів обведені двома концентричними кругами, з яких зовнішній зберіг в окремих місцях сліди позолоти, а внутрішній заповнений бурою (можливо, зіпсованою червоною) емаллю. У центральному медальйоні знаходиться зображення голови архангела з діадемою на чолі. Його очі, ніс та уста позначені червоною емаллю на світло-рожевому фоні обличчя. У двох бічних медальйонах на синьому тлі нанесена білою емаллю монограма Христа: IC XC. У верхньому і нижньому медальйонах на білому фоні виділяються багатоступінчасті хрести з синьої емалі. Поле між медальйонами вкрите орнаментом у вигляді „вишивки“ із синьої, білої та червоної емалі. Краплі червоної емалі прикрашають круглі виступи по кутах рамен, лінія такого ж кольору обрамлює їх краї. Нижнє кілеподібне завершення вертикального рамена та його пошкоджений верхній кінець мають серцеподібні зображення з синьої емалі, всередині яких уміщені невизначні плями зеленого та червоного кольору, а біля їх основи на фоні білої емалі нанесені червоні рослинні паростки (мал. 1).

Нижня стулка має аналогічні чотири круглі медальйони на кінцях хреста, в яких на синьому тлі добре читаються букви, виконані білою емаллю: зліва — H, справа — теж H (невдало нанесене И), зверху — A,



Мал. 2. Хрест-енколпiон із княжого Галича (Фото)

знизу — К. Кути енколпiона зайняті трикутниками, а краї обрамлені лінією червоної емалі. Центр середхрестя заповнений невеликим подібним до вишивки червоним квадратом, вписаним у більший синій квадрат, і разом вони перекриті косим золотистим хрестом, кінці якого виходять з місць перетину рамен. Решта поля орнаментована геометричною „вишивкою“ синього та білого кольорів. Так само, як і на лицьовій стулці, круглі виступи на кінцях хреста прикрашені краплями червоної емалі (мал. 1).

На внутрішньому боці нижньої стулки енколпiона відлито заглиблення у вигляді невеликого чотирикутного хреста з легко розширеними раменами, яке слугувало для переховування святих реліквій (мал. 2).

З території Галицько-Волинської землі до цього часу були відомі тільки два енколпiони з перегородчастими емаллями. Їх виявлено у Звенигороді на Львівщині та Ізяславі на Хмельниччині⁵. Вони мають прямі рамена, причому хрест з Ізяслава декорований „вишивкою“ на обидвох стулках, а звенигородський має подібну „вишивку“ на зворотній стулці і зображення Розп'яття на лицьовому боці. Обидва вони датуються XII — I половиною XIII ст. Знахідка з Галича належить до іншого типу. Формою вона подібна до хрестів з Мотовилівки, Білої Церкви та з музею у Ватикані, розмірами ближча до енколпiона з Ермітажу, однак має іншу орнаментацию та іконографічні особливості⁶. Якщо брати до уваги

⁵ Ратич О. О. Літописний Звенигород // Археологія.— 1973.— № 12.— С. 90, рис. 4, 11; Піскова Г. О. Скарби стародавнього Ізяслава // Археологія.— 1988.— № 61.— С. 27, рис. 8, 2.

⁶ Пор.: Макарова Т. И. Перегородчатые эмали Древней Руси.— М., 1975.— С. 90—93, табл. 28.

тільки форму хреста, то варто відзначити, що вона добре представлена у збірках енколпіїв з Галича⁷. Проте галицький енколпій не має точних аналогів серед відомих знахідок з території всієї Русі, він поповнює серію своєрідних виробів з перегородчастими емаллями, що виявлені у цьому місті (золотий колт з досліджень Я. Пастернака, золотий медальйон з розкопок В. Ауліха)⁸. У Галичі знайдено матрицю, яка використовувалася на початковому етапі виготовлення речей з емаллями. Тут існувало також склоробне виробництво, золотарство, що становлять технологічну базу емальєрної справи. Усі ці факти можуть свідчити, що з середини XII ст., коли спостерігався масовий вихід високорозвиненого ремесла з Києва у різні міста та князівства Русі, у князюму Галичі було налагоджене виробництво оригінальних прикрас та культових речей з перегородчастими емаллями. Таке виробництво могло бути пов'язане також зі створенням митрополичої кафедри. Знахідка енколпіона поряд з Успенським собором нашітовхує на думку, що він міг належати комусь із духовних осіб. У цьому зв'язку доволі спокусливо допустити, що він міг належати першому галицькому єпископові Космі, згаданому у літописі під 1157 р. Відомо, що такі хрести не виготовлялися у великій кількості, а на замовлення. Місцевого майстра, можливо, „видає“ певна спрощеність орфографії написів на хресті (однакове написання букв Н та І і непослідовність їх розміщення у круглих медальйонах на нижній ступці. Слово „Н И К А“, як правило, на хрестах ремісники розміщували у такій послідовності: зліва — Н, справа — И, зверху — К, знизу А.

Знахідка з Галича яскраво підтверджує висловлену багатьма вченими думку про те, що мистецтво перегородчастої емалі, народившись у візантійсько-руських майстернях, у XII ст. вже мало свої визначні центри, продукція яких була добре відома⁹. Серед таких центрів, безумовно, був і Галич.

Галицький енколпій, крім своєї унікальної наукової та мистецької вартості, набуває особливої ваги ще й тому, що це один з небагатьох хрестів-енколпіїв рідкісного типу, який може стати окрасою музею найвищого рівня. Більшість подібних знахідок, виявлених на території України, опинилися у Санкт-Петербурзі та Москві або втрачені, як це сталося з ізяславським енколпіоном¹⁰. Дуже хотілося б, аби подібне не повторилося з галицьким енколпіоном.

Юрій ЛУКОМСЬКИЙ, Володимир ПЕТЕГИРИЧ

⁷ Пастернак Я. Старий Галич.— Рис. 69, 14.

⁸ Ауліх В. В., Фіголь М. П. Перегородчасті емалі.— С. 81 — 83; Ауліх В. В. Ковалі золота, срібла й міді...; Фіголь М. Металопластика...— С. 35—37.

⁹ Пуцко В. Візантійське художнє ремесло і Київська Русь // Записки НТШ.— Праці Секції мистецтвознавства.— Львів, 1994.— Т. ССХХVII.— С. 24.

¹⁰ Піскова Г. О. Скарби стародавнього Ізяслава.— С. 27.